

ООО Медицинская Компания «АСК»



Стол медицинский перевязочный

СМПэ-01, СМПэ-02

Паспорт

СМПэ.2025.ПС

Версия 2.0

Общий вид изделия



Стол медицинский перевязочный
СМПэ-01



Стол медицинский перевязочный
СМПэ-02

г. Нижний Новгород

2025

ОГЛАВЛЕНИЕ	
1	ОБЩИЕ УКАЗАНИЯ3
2	ОСНОВНЫЕ СВЕДЕНИЯ ОБ ИЗДЕЛИИ И ТЕХНИЧЕСКИЕ ДАННЫЕ3
3	МЕРЫ ПРЕДОСТОРОЖНОСТИ ПРИ ПРИМЕНЕНИИ МЕДИЦИНСКОГО ИЗДЕЛИЯ5
4	ТЕХНИЧЕСКИЕ ХАРАКТЕРИСТИКИ6
5	ПОДГОТОВКА К РАБОТЕ7
6	ТЕХНИЧЕСКОЕ ОБСЛУЖИВАНИЕ10
7	РЕСУРСЫ, СРОКИ СЛУЖБЫ, УСЛОВИЯ ХРАНЕНИЯ И ГАРАНТИИ ИЗГОТОВИТЕЛЯ11
8	СВЕДЕНИЯ О РЕКЛАМАЦИЯХ12
9	СВИДЕТЕЛЬСТВО О ПРИЕМКЕ И УПАКОВЫВАНИИ13
10	ГАРАНТИЙНЫЙ ТАЛОН13
ПРИЛОЖЕНИЕ А14	
ПРИЛОЖЕНИЕ Б15	

1 ОБЩИЕ УКАЗАНИЯ

1.1 Настоящий паспорт удостоверяет гарантированные предприятием изготовителем основные характеристики изделия.

1.2 Паспорт должен постоянно храниться в течение всего времени с изделием.

1.3 Перед началом эксплуатации необходимо внимательно ознакомиться с настоящим паспортом на изделие.

1.4 Все записи в настоящем паспорте должны производиться отчетливо и аккуратно. Подчистки, помарки и незаверенные исправления не допускаются.

2 ОСНОВНЫЕ СВЕДЕНИЯ ОБ ИЗДЕЛИИ И ТЕХНИЧЕСКИЕ ДАННЫЕ

2.1 **Наименование изделия:** Стол медицинский перевязочный СМПэ-01, СМПэ-02. Далее по тексту — изделие, стол.

Изделие выпускается по ТУ 32.50.30–008–68690950-2025.

Номер ЕРУЛ Г004-00110-00/03939090

2.2 **Сведения о производителе:**

ООО МК «АСК»

Юридический адрес: 603016, Нижегородская обл., г. Нижний Новгород, ул. Героя Юрия Смирнова, д.13, кв. 230.

Адрес места производства: 603147, Нижегородская обл., г. Нижний Новгород, Автозаводский р-н, ул. Юлиуса Фучика, д.60, пом. №1.

Тел.: (831) 277-03-12, 277-03-14, 277-03-18, E-mail: zakaz@tdask.ru, www.tdask.ru

2.3 Комплектность изделия «Стол медицинский перевязочный СМПэ-01, СМПэ-02» указана в Таблице 1 - Таблице 2.

Таблица 1 - Комплект поставки «Стол медицинский перевязочный СМПэ-01 по ТУ 32.50.30–008–68690950-2025»

№	Наименование	Обозначение документа	Количество
1.	Стол медицинский перевязочный СМПэ-01	ТУ 32.50.30-008-68690950-2025	1 шт.
2.	Ручной пульт управления на один электропривод		1 шт.
3.	Колесо		4 шт.
4.	Комплект крепежа (болт М10 – 4 шт., шайба Т10 – 4 шт., шайба гроверная Т10 – 4 шт.)		1 шт.
5.	Паспорт	СМПэ.2025.ПС	1 шт.
6.	Руководство по эксплуатации	СМЭ.2025.РЭ	1 шт.
Принадлежности			
7.	Держатель рулонных простыней*, в составе: держатель рулонных простыней в сборе – 1 шт.; комплект крепежа (болт М6х20 - 4 шт., шайба гроверная Т6 - 4 шт., шайба Т6 - 4 шт., колпачок на болт М6 – 4 шт.) – 1 шт.	ТУ 32.50.30-008-68690950-2025	1 шт.
8.	Валик большой*		1 шт.
9.	Валик маленький*		1 шт.
10.	Подушка*		1 шт.

* поставляется при необходимости

Таблица 2 - Комплект поставки «Стол медицинский перевязочный СМПэ-02 по ТУ 32.50.30–008–68690950-2025»

№	Наименование	Обозначение документа	Количество
1.	Стол медицинский перевязочный СМПэ-02	ТУ 32.50.30-008-68690950-2025	1 шт.
2.	Ручной пульт управления на один электропривод		1 шт.
3.	Подлокотник СМПэ-02		2 шт.
4.	Колесо		4 шт.
5.	Комплект крепежа (болт М10 – 4 шт., шайба Т10 – 4 шт., шайба гроверная Т10 – 4 шт.)		1 шт.
6.	Паспорт	СМПэ.2025.ПС	1 шт.
7.	Руководство по эксплуатации	СМЭ.2025.РЭ	1 шт.
Принадлежности			
8.	Держатель рулонных простыней*, в составе: держатель рулонных простыней в сборе – 1 шт.; комплект крепежа (болт М6х20 - 4 шт., шайба гроверная Т6 - 4 шт., шайба Т6 - 4 шт., колпачок на болт М6 – 4 шт.) – 1 шт.	ТУ 32.50.30-008-68690950-2025	1 шт.
9.	Валик большой*		1 шт.
10.	Валик маленький*		1 шт.
11.	Подушка*		1 шт.

* поставляется при необходимости

2.4 **Назначение изделия:** медицинское изделие предназначено для размещения пациента при проведении медицинских осмотров и терапевтических процедур в лечебно-профилактических учреждениях широкого профиля.

2.5 Класс в зависимости от потенциального риска применения медицинского изделия – 1 по ГОСТ 31508 и в соответствии с номенклатурной классификацией (Приказ Минздрава России от 06.06.2012 № 4н «Об утверждении номенклатурной классификации медицинских изделий»).

2.6 Климатическое исполнение - УХЛ 4.2 по ГОСТ 15150-69.

Условия эксплуатации: Рабочая температура: 10°C — 35°C; относительная влажность — не более 75%.

2.7 Устойчивость к механическим воздействиям по ГОСТ Р 50444 - группа 2.

2.8 По электробезопасности, согласно ГОСТ Р МЭК 60601-1, изделие классифицируется как изделие класса II с рабочей частью типа В.

2.9 Степень защиты, обеспечиваемые оболочками (код IP) согласно ГОСТ 14254:

- для стола медицинского перевязочного СМПэ-01; СМПэ-02 не менее IPX3;
- для ручного пульта управления на один электропривод не менее IPX6.

2.10 Режим работы: Непродолжительный режим работы (регулировка высоты): 2 мин. / 18 мин. (вкл./выкл.).

2.11 Изделие непригодно для эксплуатации в среде с повышенным содержанием кислорода.

2.12 Вид контакта с организмом человека - изделия, не контактирующие с телом человека.

2.13 Стол должен работать от однофазной сети переменного тока частотой (50±1) Гц, напряжением (230±23) В.

2.14 Максимальная потребляемая мощность стола - 330 В·А.

3 МЕРЫ ПРЕДОСТОРОЖНОСТИ ПРИ ПРИМЕНЕНИИ МЕДИЦИНСКОГО ИЗДЕЛИЯ

3.1 Информация, представленная в данном разделе, не является исчерпывающей, перед использованием изделия ознакомьтесь со всеми разделами руководства по эксплуатации.

3.2 Не используйте стол без предварительного ознакомления с руководством по эксплуатации.

3.3 Запрещается использовать стол не по назначению.

3.4 Запрещается любая модификация стола.

3.5 Запрещается использование стола с поврежденным сетевым шнуром.

3.6 Поврежденные кабели, разъемы, клеммы должны быть немедленно заменены квалифицированным обслуживающим персоналом.

3.7 Запрещается отключать стол от сети питания во время работы.

3.8 Если стол не используется, отключите его от сети питания.

3.9 Поднимайте стол только за металлический каркас. Будьте осторожны при подъеме стола. Не поднимайте изделие в одиночку.

3.10 Запрещается превышать безопасную рабочую нагрузку 160 кг.

3.11 Не разрешается размещать на столе более одного пациента.

3.12 Не допускайте работу электропривода без остановки более 2 минут. Время перерыва в работе электропривода - 18 минут.

3.13 Перед использованием/регулировкой стола/его частей/принадлежностей убедитесь, что ничто не находится и не попадает между его конструкциями или под ним.

3.14 Запрещается использовать подлокотники, как опору при вставании и место для сидения.

3.15 Для начала безопасной эксплуатации столов медицинских перевязочных необходимо заблокировать колесные опоры при помощи тормозных устройств.

3.16 Столы не предназначены для транспортировки пациента. Колёса предназначены только для транспортировки самого стола без пациента.

3.17 Будьте особенно осторожны при разблокировке колес на наклонном полу.

3.18 Никогда не разблокируйте колеса, когда пациент находится на столе.

3.19 Размещение и спуск пациента со стола должен осуществляться плавно, без резких движений. Пациенту с нарушениями опорно-двигательных функций необходимо оказывать помощь.

3.20 Запрещается вставать ногами на стол и использовать стол, как место для хранения или складирования вещей.

3.21 Во избежание контакта материалов стола и комплектующих с телом человека необходимо использовать одноразовые простыни, зарегистрированные на территории РФ в установленном порядке. Медицинский персонал должен работать в перчатках. СИЗ в комплект поставки МИ не входит.

3.22 Запрещается эксплуатация стола и его составных частей при обнаруженных повреждениях и неисправностях.

3.23 Запрещается эксплуатация стола при возникновении посторонних звуков во время работы электропривода.

3.24 При проведении очистки и дезинфекции стола необходимо следить, чтобы жидкости не попадали на токоведущие части.

3.25 При эксплуатации стола не используйте изделия, которые могут повредить покрытие поверхности ложа или металлические компоненты стола.

3.26 При возникновении посторонних звуков при поднимании и опускании ложа стола необходимо прекратить эксплуатацию и обратиться в сервисную службу.



3.27 Размещайте стол таким образом, чтобы вокруг него осталось свободное пространство не менее 80 см с каждой стороны для свободного перемещения оператора.

4 ТЕХНИЧЕСКИЕ ХАРАКТЕРИСТИКИ

4.1 Основные технические характеристики и конструктивные особенности изделия приведены в Таблице 3.

Таблица 3

№	Модель	Габаритные размеры, мм, ШхГхВ	Конструктивные особенности	Внешний вид	Масса, кг
1	Стол медицинский перевязочный СМПэ-01	2000±200 х 600±60 х 450±45 ÷ 900±90	Металлический каркас; мягкое ложе; регулируемая высота электроприводом; колеса аппаратные, не менее чем два с фиксатором.		53±6
2	Стол медицинский перевязочный СМПэ-02	2000±200 х 600±60 х 450±45 ÷ 900±90	Металлический каркас; мягкое ложе; подголовник, регулируемый растоматом; подлокотники, регулируемые при помощи резьбовых фиксаторов; регулируемая высота электроприводом; колеса аппаратные, не менее чем два с фиксатором.		55±6
Принадлежности					
1	Держатель рулонных простыней	890±89 х 50±5 х 185±19	Металлические каркас и стяжка, два резьбовых фиксатора		1,7±0,2
2	Валик большой	610±60 х 200±20	Наполнение: формованный ППУ; чехол съемный: винилискожа;		0,7±0,07

№	Модель	Габаритные размеры, мм, ШхГхВ	Конструктивные особенности	Внешний вид	Масса, кг
3	Валик маленький	610±60 х 150±15	Наполнение: формованный ППУ; чехол съемный: винилискожа;		0,45±0,05
4	Подушка	400±40 х 350±35 х 100±10	Наполнение: формованный ППУ; чехол съемный: винилискожа;		0,7±0,07

5 ПОДГОТОВКА К РАБОТЕ

5.1 Условия эксплуатации.

5.1.1 Стол должен эксплуатироваться внутри помещений в условиях медицинских учреждений лицами, которые ознакомились с руководством по эксплуатации.

5.1.2 Стол должен эксплуатироваться в следующих условиях окружающей среды:

- температура эксплуатации от +10°С до +35°С;
- относительная влажность — не более 75%.

Внимание!

Не используйте стол без предварительного ознакомления с руководством по эксплуатации.

5.2 Распаковка прибора

5.2.1 После транспортирования в условиях отрицательных температур столы должны быть выдержаны в транспортной таре в нормальных климатических условиях по ГОСТ 15150 не менее 2 ч.

5.2.2 Распакуйте стол. Проверьте комплектность согласно п. 2.3 (см. стр. 3).

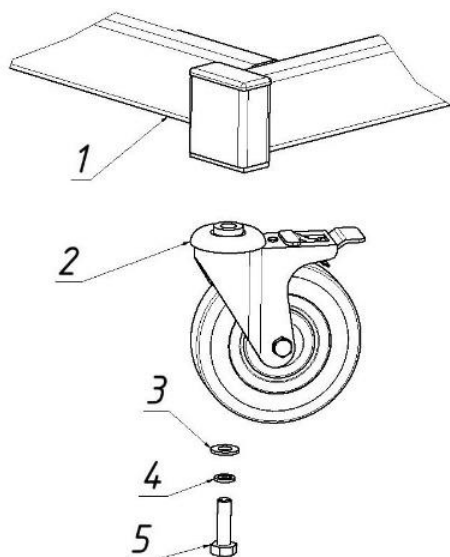
Внимание!

Поднимайте стол только за металлический каркас. Будьте осторожны при подъеме стола. Не поднимайте изделие в одиночку.

5.2.3 Проведите внешний осмотр. При обнаружении повреждений, дефектов, полученных в результате неправильной транспортировки или хранения, ввод в эксплуатацию без согласования с предприятием-изготовителем не допускается.

5.3 Подготовка к работе перед первым включением стола.

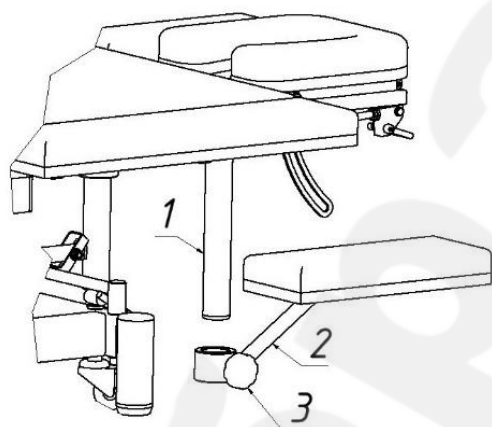
5.3.1 Установите колеса. Для этого закрепите колеса при помощи комплекта крепежа. Последовательность подсоединения колеса к столу представлена на Рис. 1. Для подсоединения потребуется ключ на 17 мм.



- 1 Стол медицинский перевязочный СМПэ-01, СМПэ-02
- 2 Колесо
- 3 Шайба Т10
- 4 Шайба гроверная Т10
- 5 Болт М10

Рис. 1. Схема установки колеса

5.3.2 Для стола медицинского перевязочного СМПэ-02 установите подлокотники как показано на Рис. 2. Для этого закрепите на необходимом уровне кронштейн подлокотника (обозначено цифрой 2 на Рис. 2) на закладной ложе стола (обозначено цифрой 1 на Рис. 2) при помощи резьбового фиксатора (обозначено цифрой 3 на Рис. 2).

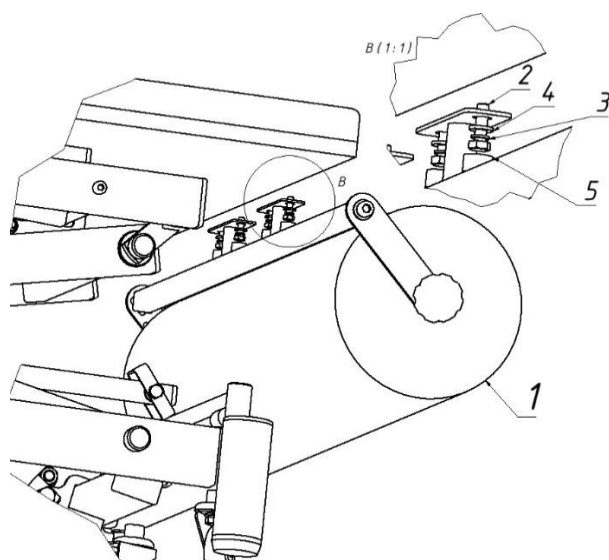


- 1 Закладная ложа стола
- 2 Кронштейн подлокотника
- 3 Резьбовой фиксатор подлокотника

Рис. 2. Схема установки подлокотника

5.3.3 Подключите ручной пульт управления на один электропривод к разъему на блоке управления электропривода. Для этого снимите гребнеобразную крышку с блока управления. Совместите стрелки на штекере пульта управления и на разъеме блока управления. Затем введите штекер в разъем до упора. Установите гребнеобразную крышку на блок управления.

5.3.4 Для установки держателя рулонных простыней закрепите его при помощи комплекта крепежа в закладные отверстия. Последовательность подсоединения к столу представлена на Рис. 3. Для подсоединения потребуется ключ на 10 мм.



- 1 Держатель рулонных простыней в сборе
- 2 Болт М6
- 3 Шайба гроверная Т6
- 4 Шайба Т6
- 5 Колпачок на болт М6

Рис. 3. Схема установки держателя рулонных простыней

- 5.3.5 Установите стол на место для его эксплуатации.
- 5.3.6 Заблокируйте колесные опоры.
- 5.3.7 Произведите дезинфекцию в соответствии с МУ-287-113 путем протирания поверхностей салфеткой, смоченной 3% раствором перекиси водорода по ГОСТ 177 с добавлением моющего средства типа «Лотос» по ГОСТ 25644 или 1% раствором хлорамина по ТУ 9392-031-00203306-2003.
- 5.3.8 Подключите сетевой шнур к сети питания.

Внимание!

Размещайте стол таким образом, чтобы вокруг него осталось свободное пространство не менее 80 см с каждой стороны для свободного перемещения оператора.

Внимание!

Сетевой шнур стола снабжен проводом рабочего заземления.

- 5.3.9 Поднимите и опустите при помощи пульта управления ложе стола без нагрузки.
- 5.3.10 Установите высоту ложа на необходимую высоту.

Внимание!

При возникновении посторонних звуков при поднимании и опускании ложа стола необходимо прекратить эксплуатацию и обратиться в сервисную службу.

Внимание!

Во избежание контакта материалов стола и комплектующих с телом человека необходимо использовать одноразовые простыни, зарегистрированные на территории РФ в установленном порядке. Медицинский персонал должен работать в перчатках. СИЗ в комплект поставки МИ не входит.

Внимание!	Запрещается отключать стол от сети питания во время работы.
------------------	--

Внимание!	Если стол не используется, отключите его от сети питания.
------------------	--

5.4 Подготовка к работе при втором и последующем включении стола.

5.4.1 Подключите сетевой шнур к сети питания.

5.4.2 Установите высоту ложа на необходимую высоту.

5.5 Для выключения стола отключите его от сети питания.

6 ТЕХНИЧЕСКОЕ ОБСЛУЖИВАНИЕ

Для обеспечения надлежащего функционирования стола необходимо проводить работы по техническому обслуживанию.

Техническое обслуживание должен проводить квалифицированный обслуживающий персонал, изучивший документацию на стол, порядок работы с ним, а также меры безопасности.

Внимание!	Запрещается производить техническое обслуживание стола и его составных частей при включенном в сеть питания.
------------------	---

Техническое обслуживание включает в себя следующие этапы.

6.1 Осмотр стола и его составных частей.

Частота проведения: перед каждым применением

Осмотр включает в себя:

- осмотр каркаса стола на предмет отсутствия внешних деформаций и повреждений;
- осмотр колес (проверка работоспособности тормозов, проверка надежность крепления колес и свободного вращения колес вокруг своей оси);
- осмотр подвижных частей секций стола (проверка надежности крепления узлов, осей вращения, отсутствия деформаций элементов управления и самих секций стола);
- визуальный осмотр изделия на предмет повреждений электрических проводов и мягких элементов стола.

В случае обнаружения ослабленных соединений - затянуть болты ключом.

Внимание!	Запрещается эксплуатация стола и его составных частей при обнаруженных повреждениях и неисправностях.
------------------	--

6.2 Очистка стола и его составных частей

Частота проведения: по мере загрязнения, но не реже 1 раза в 1 месяц

Для очистки стола и его составных частей смочите безворсовую салфетку в дистиллированной воде и аккуратными движениями удалите загрязнения. По

завершении процедуры очистки протрите стол и его составные части сухой безворсовой салфеткой.

6.3 Дезинфекция стола и его составных частей

Частота проведения: по мере загрязнения, но не реже 1 раза в 1 месяц

Дезинфекция проводится в соответствии с МУ-287-113 путем протирания поверхностей салфеткой, смоченной 3% раствором перекиси водорода по ГОСТ 177 с добавлением моющего средства типа «Лотос» по ГОСТ 25644 или 1% раствором хлорамина по ТУ 9392-031-00203306-2003.

Внимание!	При проведении очистки и дезинфекции стола необходимо следить, чтобы жидкости не попадали на токоведущие части.
------------------	--

6.4 Смазывание шарнирных и болтовых соединений, выдвинутого штока электропривода силиконовой смазкой

Частота проведения: при появлении скрипов в шарнирных и болтовых соединениях, но не реже 1 раза в 6 месяцев

7 РЕСУРСЫ, СРОКИ СЛУЖБЫ, УСЛОВИЯ ХРАНЕНИЯ И ГАРАНТИИ ИЗГОТОВИТЕЛЯ

7.1 Срок службы.

7.1.1 Срок службы - 5 лет.

За критерий предельного состояния принимается состояние, при котором восстановление работоспособности нецелесообразно по технико-экономическим и функциональным показателям.

7.2 Условия транспортирования и хранения

7.2.1 Транспортировать стол следует транспортом всех видов в крытых транспортных средствах в соответствии с ГОСТ Р 50444 и правилами перевозок, действующими на транспорте данного вида.

7.2.2 Размещение и крепление упаковок с изделиями в транспортных средствах должно обеспечивать их устойчивое положение, исключая возможность их смещения, ударов друг о друга и о стенки транспортных средств.

7.2.3 Условия транспортирования изделия крытыми транспортными средствами должны соответствовать условиям хранения 5 по ГОСТ 15150, при температуре окружающего воздуха от минус 50 °С до плюс 50 °С; относительной влажности воздуха не более 98% при температуре плюс 25°С.

7.2.4 Условия хранения изделия в части воздействия климатических факторов должны соответствовать условиям хранения 2 по ГОСТ 15150, при температуре окружающего воздуха от минус 50 °С до плюс 40 °С; относительной влажности воздуха не более 98% при температуре плюс 25°С. Допускается хранение изделий по условиям хранения 5 по ГОСТ 15150.

7.2.5 Изделия должны храниться в закрытых помещениях с естественной вентиляцией без искусственно регулируемых климатических условий, где колебания температуры и влажности воздуха существенно меньше, чем на открытом воздухе, расположенных в макроклиматических районах с умеренным и холодным климатом, в упакованном виде в соответствии с манипуляционными знаками.

7.2.6 Хранение изделия в одном помещении с веществами, вызывающими разрушение защитно-декоративных покрытий, не допускается.

7.3 Утилизация

7.3.1 Утилизация изделия осуществляется после выработки ресурса или после завершения срока эксплуатации изделия.

7.3.2 Утилизация изделия производится в соответствии с установленными нормами и правилами РФ, действующими на момент утилизации.

7.3.3 Стол не имеет компонентов, содержащих золото и другие драгметаллы. Электронные и электрические компоненты стола должны утилизироваться отдельно от бытовых отходов.

7.3.4 Изделия утилизируются в соответствии с санитарными правилами и нормами СанПиН 2.1.3684 по классу А. Изделия, загрязненные кровью и/или другими биологическими жидкостями – по классу Б.

7.4 Гарантии изготовителя

7.4.1 Предприятие-изготовитель гарантирует соответствие изделия требованиям настоящих технических условий при соблюдении условий эксплуатации, транспортирования и хранения.

7.4.2 Гарантийный срок эксплуатации изделия - 12 месяцев со дня отгрузки их предприятием-изготовителем, но не более 18 месяцев со дня изготовления.

7.4.3 Гарантийный срок хранения - 6 месяцев со дня изготовления.

7.4.4 Потребитель лишается права на гарантийное обслуживание в следующих случаях:

- при истечении срока гарантии;
- при нарушении правил эксплуатации и хранения;
- при наличии механических повреждений наружных частей изделия по вине потребителя.

8 СВЕДЕНИЯ О РЕКЛАМАЦИЯХ

Рекламации в установленном порядке предъявляются предприятию – изготовителю по адресу: 603147, Нижегородская обл., г. Нижний Новгород, Автозаводский р-н, ул. Юлиуса Фучика, д.60, пом. №1, ООО МК «АСК».

9 СВИДЕТЕЛЬСТВО О ПРИЕМКЕ И УПАКОВЫВАНИИ

Стол медицинский перевязочный: _____
_____ модель

Дата изготовления: _____
_____ месяц, число

Серийный номер _____

Начальник ОТК _____
(личная подпись) (расшифровка подписи)

Штамп ОТК

Дата упаковывания _____
(месяц, год)

Упаковку произвел

(должность) (личная подпись) (расшифровка подписи)

Изготовлена и принята в соответствии с обязательными требованиями государственных стандартов, соответствует ТУ 32.50.30-008-68690950-2025 и признан годным для эксплуатации.

Упаковано ООО МК «АСК» согласно требованиям ТУ 32.50.30-008-68690950-2025.

10 ГАРАНТИЙНЫЙ ТАЛОН

а) Заполняется на предприятии-изготовителе

Стол медицинский перевязочный _____
_____ модель

Серийный номер _____

Дата выпуска _____

Представитель ОТК предприятия-изготовителя _____

штамп ОТК

Адрес для предъявления претензий к качеству работы изделия

б) Заполняется продавцом

Дата продажи _____
_____ число, месяц (прописью), год

Продавец _____
_____ подпись или штамп

Штамп продавца

в) Заполняется исполнителем ремонтных работ

Дата приемки в гарантийный ремонт _____
_____ число, месяц (прописью), год

Сведения о ремонте: _____

Исполнитель _____
_____ подпись

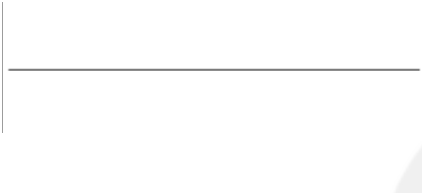

ПРИЛОЖЕНИЕ А

Таблица А.1 - Габаритные размеры секций ложа и подлокотников стола

№	Модель	Габаритные размеры секций ложа, мм, ШхГ				Габаритные размеры подлокотников, мм, ШхГ
		спинная секция ложа	ножная секция ложа	ложе	подголовник	
1	Стол медицинский перевязочный СМПэ-01	-	-	2000±200х 600±60	-	-
2	Стол медицинский перевязочный СМПэ-02	-	-	1560±156х 600±60	430±43х 600±60	360±36х135±14

ПРИЛОЖЕНИЕ Б

Таблица Б.1 - Регулировка наклона секций стола

№	Модель	Схематическое изображение секций ложа	Угол регулировки наклона секций стола		
			Наименование	Способ регулировки	Величина, допустимое отклонение $\pm 20\%$
1	Стол медицинский перевязочный СМПэ-01		-	-	-
2	Стол медицинский перевязочный СМПэ-02		α	Ступенчатая регулировка растоматом	0°, 22°, 28°, 33°, 37°, 45°